



# White Star Sky II DMX v5

ORDERCODE 40342



**SHOWELECTRONICS FOR PROFESSIONALS**

## **Gefeliciteerd!**

U heeft een fantastisch, innovatief product van Showtec gekocht.  
De Showtec Star Sky 2 maakt een succes van elke show.

Voor meer uitstekende verlichtingsproducten kunt u vertrouwen op Showtec.  
Wij ontwerpen en fabriceren professionele lichtapparatuur voor de entertainmentbranche.  
Er worden regelmatig nieuwe producten uitgebracht. Wij werken hard om u, onze klant, tevreden te stellen.  
Voor meer informatie: [iwant@showtec.info](mailto:iwant@showtec.info)

Showtec levert enkele van de beste en best geprijsde producten die er te krijgen zijn.  
Ga daarom de volgende keer weer naar Showtec voor nog meer fantastische verlichtingsapparatuur.  
Met Showtec heeft u altijd het beste materiaal!

Bedankt!



<b>Waarschuwing</b> .....	2
Veiligheidsinstructies.....	2
Bepalingen voor het gebruik.....	4
Rigging .....	4
Retourneren .....	5
Claims.....	5
<b>Beschrijving van het apparaat</b> .....	6
Overzicht .....	6
Bedieningsunit .....	6
<b>Installatie</b> .....	7
<b>Instellingen en gebruik</b> .....	7
DMX-kanalen .....	7
7 Kanalen.....	7
Instelling microschakelaars voor DMX-modus.....	8
DMX zoektabel.....	9
<b>Onderhoud</b> .....	10
Zekering vervangen .....	10
<b>Oplossen van problemen</b> .....	10
Geen licht.....	10
Geen respons op DMX.....	10
<b>Productspecificaties</b> .....	11

## Waarschuwing

**LEES VOOR UW EIGEN VEILIGHEID DEZE HANDLEIDING ZORGVULDIG DOOR  
VOORDAT U HET APPARAAT VOOR DE EERSTE KEER OPSTART!**

### Instructies bij het uitpakken

Pak bij ontvangst van dit product de doos onmiddellijk voorzichtig uit en controleer de inhoud. Controleer of alle onderdelen aanwezig zijn en dat er niets beschadigd is. Als u transportschade aan de onderdelen constateert of als de verpakking onjuist is behandeld, breng dan de dealer onmiddellijk op de hoogte en bewaar het verpakkingsmateriaal voor inspectie. Bewaar de doos en alle verpakkingsmaterialen. Als een apparaat naar de fabriek geretourneerd moet worden, is het belangrijk dat deze in de originele doos en verpakkingsmateriaal geretourneerd wordt.

#### Uw levering omvat:

- Showtec Star Sky 2 met IEC-voedingskabel 1,5m
- speciale 5-pin naar 3-pin XLR-kabel 0,9m
- Gebruikshandleiding



### Verwachte levensduur LED

De helderheid van LED's neemt in de loop van de tijd af. WARMTE is hierbij cruciaal en leidt tot snellere achteruitgang. De LED's worden bij rangschikking in clusters warmer dan in ideale omstandigheden waarbij deze individueel zijn geplaatst. Als alle kleuren-LED's daarom op de felste stand gebruikt worden, zal de levensduur van de LED's aanzienlijk verkorten. Wij schatten dat onder normale gebruiksomstandigheden een levensduur van 40.000 tot 50.000 uur gehaald kan worden. Als verlenging van deze levensduur prioriteit heeft, moet u zorg dragen voor lagere bedrijfstemperaturen. U kunt hierbij denken aan het verlagen van de omgevingstemperatuur en de intensiteit van de projectie.



**LET OP! Houd dit apparaat uit de buurt van  
regen en vocht! Trek de stekker uit het stopcontact  
voordat u de behuizing opent!**



**LEES VOOR UW EIGEN VEILIGHEID DEZE HANDLEIDING ZORGVULDIG DOOR  
VOORDAT U HET APPARAAT VOOR DE EERSTE KEER OPSTART!**

### Veiligheidsinstructies

Iedereen die betrokken is bij de installatie, het gebruik en het onderhoud van dit apparaat moet:

- gekwalificeerd zijn
- de instructies in deze handleiding volgen



**LET OP! Wees voorzichtig bij wat u doet.  
De hoge spanning op de kabels kan leiden tot  
gevaarlijke elektrische schokken bij aanraking!**



Voordat u het apparaat voor de eerste keer aanzet, moet u controleren of deze bij het transport niet beschadigd is. Raadpleeg bij eventuele schade uw dealer en gebruik het apparaat niet.

Om het apparaat in perfecte conditie te houden en het veilig te kunnen gebruiken, dient de gebruiker absoluut de veiligheidsinstructies en de waarschuwingen in deze handleiding na te volgen.

Wees ervan bewust dat schade, veroorzaakt door wijzigingen aan het apparaat, niet gedekt worden door de garantie.

Dit apparaat bevat geen onderdelen die door de gebruiker vervangen kunnen worden. Onderhoud dient alleen door gekwalificeerde technici uitgevoerd te worden.

## **BELANGRIJK:**

*De fabrikant neemt geen aansprakelijkheid voor schade als gevolg van het niet naleven van instructies in deze handleiding, of door het aanbrengen van wijzigingen aan het apparaat.*

- Zorg dat de voedingskabel nooit in contact komt met andere kabels! Wees bijzonder voorzichtig bij gebruik van de voedingskabel en alle aansluitingen met netspanning!
- Verwijder nooit waarschuwingen of informatiestickers van het apparaat.
- Dek de aardeaansluiting nooit af.
- Kijk nooit direct in de lichtbron.
- Open het apparaat niet en breng geen wijzigingen aan.
- Laat geen kabels rondslingeren.
- Sluit dit apparaat niet aan op een dimmerpack.
- Schakel het apparaat niet snel achter elkaar aan en uit, dit kan de levensduur van de LED's verkorten.
- Gebruik het apparaat nooit tijdens een onweersbui. Trek in dat geval de stekker onmiddellijk uit het stopcontact.
- Stel het apparaat niet bloot aan schokken en trillingen. Voorkom het gebruik van brute kracht tijdens installatie of gebruik van het apparaat. De Star Sky 2 reageert erg gevoelig op beweging.
- Gebruik het apparaat alleen binnenshuis en voorkom contact met water of andere vloeistoffen.
- Raak de Star Sky 2 niet met uw blote handen aan terwijl deze aanstaat.
- Gebruik het apparaat uitsluitend als u bekend bent met de functies.
- Voorkom blootstelling aan vuur en plaats het apparaat niet in de buurt van ontvlambare vloeistoffen of gassen.
- Laat altijd 50 cm ruimte vrij rond het apparaat, zodat de lucht goed kan circuleren.
- Als het apparaat niet in gebruik is of als het schoongemaakt moet worden, moet u de stekker uit het stopcontact trekken! Gebruik altijd de stekker om het netsnoer uit het stopcontact te halen. Trek nooit aan het netsnoer zelf om deze uit het stopcontact te halen.
- Zorg dat het apparaat niet blootgesteld wordt aan extreme hitte, vocht of stof.
- Zorg dat de netspanning niet hoger is dan de spanning die op de achterzijde vermeld staat.
- Zorg dat het netsnoer nooit bekneld raakt en gebruik het snoer niet als dit beschadigd is. Controleer van tijd tot tijd het apparaat en het netsnoer.
- Zorg dat de kabeldiameter van de verlengsnoeren en voedingskabels voldoende is voor het benodigde opgenomen vermogen van het apparaat.
- De voedingskabel mag niet aangepast, defect, mechanisch gespannen, samengedrukt of verwarmt zijn.
- Er mag nooit spanning komen te staan op het vrouwelijke deel van het apparaat. Er moet altijd voldoende kabel beschikbaar blijven voor het apparaat. De kabel kan anders beschadigen en dit kan leiden tot dodelijke elektrische schokken.
- Als de externe kabel beschadigd is, moet deze vervangen worden door een gekwalificeerde technicus.
- Als de Star Sky 2 duidelijk beschadigd is, moet deze vervangen worden. Zodat zijn functies niet verminderd zijn.
- Raak het lichtdoek nooit met een hamer of ander gereedschap, dit kan de LED's beschadigen.
- Bedien het toestel niet in de verpakking of wanneer deze ingepakt is, aangezien dit tot oververhitting kan leiden.
- Het lichtdoek kan elektronisch verbonden worden met een ander doek.
- Als het apparaat is gevallen of een klap heeft opgelopen, moet u onmiddellijk de stekker uit het stopcontact trekken. Laat het apparaat voor gebruik nakijken door een gekwalificeerde technicus.
- Schakel het apparaat niet onmiddellijk in nadat het is blootgesteld aan grote temperatuurswisselingen (bv. na transport). Condens kan het apparaat beschadigen. Laat het apparaat uitgeschakeld op kamertemperatuur komen.
- Stop onmiddellijk met het gebruik van uw Showtec-apparaat als het niet goed werkt. Pak het apparaat zorgvuldig in (bij voorkeur in de oorspronkelijke verpakking) en retourneer het voor reparatie aan uw Showtec-dealer.
- Alleen voor gebruik door volwassenen. Lichteffecten moet buiten het bereik van kinderen geplaatst worden. Laat het draaiende apparaat nooit onbeheerd achter.
- Wacht even totdat het afgekoeld is, voordat u het doek in de zak plaatst.

- De gebruiker is verantwoordelijk voor de juiste plaatsing en correct gebruik van de Start Sky 2. De fabrikant neemt geen aansprakelijkheid voor schade als gevolg van misbruik of onjuiste installatie van dit apparaat.
- Dit apparaat voldoet aan beschermingsklasse I. Het is daarom cruciaal dat de geel/groene aansluiting geaard wordt.
- Tijdens de eerste keer opstarten kan er een vreemde geur uit het apparaat komen. Dit is normaal en betekent niet automatisch dat het apparaat defect is.
- Reparaties, onderhoud en elektrische aansluitingen dienen uitsluitend door een gekwalificeerde technicus uitgevoerd te worden.
- Gebruik bij vervanging alleen zekeringen van hetzelfde type en dezelfde klasse.
- GARANTIE: Geldig tot één jaar na aankoopdatum.



## Bepalingen voor het gebruik

- Dit apparaat is niet ontworpen voor continu gebruik. Regelmatige onderbrekingen in het gebruik zorgen ervoor dat het apparaat lange tijd zonder defecten meegaat.
- De afstand tussen de lichtbron en het projectievlak dient minimaal 1 meter te zijn.
- De maximale omgevingstemperatuur  $t_a = 45^{\circ}\text{C}$  dient nooit overschreden te worden.
- De relatieve luchtvochtigheid mag niet hoger zijn dan 50%, met een omgevingstemperatuur van  $45^{\circ}\text{C}$ .
- Als dit apparaat gebruikt wordt op een andere wijze dan beschreven in deze handleiding, dan kan het product beschadigen en zal de garantie vervallen.
- Ieder ander gebruik kan leiden tot gevaren als kortsluiting, brandwonden, elektrische schokken, ontploffen van lampen, vastlopen enz.

Hierbij brengt u de veiligheid van uzelf en anderen in gevaar!

*Onjuiste installatie kan ernstig letsel aan personen en ernstige schade aan eigendommen veroorzaken!*

## Rigging

*Volg de Europese en nationale richtlijnen met betrekking tot het ophangen van apparatuur (rigging), opzetten van trussen en alle andere veiligheidskwesties.*

*Voer de installatie niet zelf uit!*

*Laat de installatie altijd uitvoeren door gekwalificeerd personeel!*

## Procedure:

- De Star Sky 2 mag nooit vrij rondhangen in de ruimte
- Bij het ophangen, aftuigen of onderhoud van het apparaat moet u altijd zorgen dat de vloer onder de plaats van installatie niet te betreden is en dat er zich niemand onder de projector bevindt.

*Onjuiste installatie kan ernstig letsel aan personen en ernstige schade aan eigendommen veroorzaken!*

## Aansluiting op de netspanning

Sluit het apparaat met de stekker aan op de netspanning.

Let er altijd op dat de juiste kleur kabel op de juiste plaats aangesloten wordt.

Internationaal	EU-kabel	VK-kabel	VS-kabel	Pen
L	BRUIN	ROOD	GEEL/KOPER	FASE
N	BLAUW	ZWART	ZILVER	NUL
	GEEL/GROEN	GROEN	GROEN	AARDE

Zorg dat het apparaat altijd goed is geaard!



## Retourneren

Geretourneerde handelswaar moet voldoende gefrankeerd en in de originele verpakking verzonden worden, verzending onder rembours of via een antwoordnummer is niet mogelijk.

De verpakking moet duidelijk voorzien zijn van het retournummer (RMA-nummer). Producten die geretourneerd worden zonder retournummer worden geweigerd. Highlite zal aldus geretourneerde goederen of eventuele aansprakelijkheid niet accepteren. Bel Highlite 0031-455667723 of stuur een e-mail naar [aftersales@highlite.nl](mailto:aftersales@highlite.nl) en vraag een retournummer aan, voordat u het apparaat verstuurt. Zorg dat u het modelnummer, serienummer en een korte beschrijving van de reden voor retournering bij de hand hebt. Verpak het apparaat goed, schade tijdens verzending als gevolg van ondeugdelijke verpakking komt voor rekening van de klant. Highlite behoudt zich het recht voor naar eigen goeddunken product(en) te repareren of te vervangen. Als suggestie willen we aangeven dat een stevige verpakking zoals gebruikt door UPS, of een dubbelwandige doos altijd een veilige keuze is.

### Opmerking: Als u een retournummer ontvangt, noteer dan volgende informatie en sluit die bij in de doos:

- 1) Uw naam
- 2) Uw adres
- 3) Uw telefoonnummer
- 4) Een korte beschrijving van het probleem

## Claims

De klant is verplicht om de geleverde goederen onmiddellijk na ontvangst te controleren op tekortkomingen en/of zichtbare gebreken, of deze controle uit te voeren na aankondiging dat de goederen ter beschikking staan. Schade die optreedt tijdens de verzending valt onder de verantwoordelijkheid van de pakketdienst en de schade moet daarom bij ontvangst van de handelswaar aan de koerier gemeld worden.

Het is de verantwoordelijkheid van de klant om transportschade te melden en te claimen bij de pakketdienst. Transportschade moet binnen één dag na ontvangst van de verzending bij ons gemeld worden.

Eventuele retourzendingen moeten altijd gefrankeerd verzonden worden. De retourzending moet vergezeld gaan van een brief met de reden voor retourzending. Onvoldoende gefrankeerde retourzendingen worden geweigerd, tenzij anders schriftelijk overeengekomen.

Klachten die op ons betrekking hebben, moeten binnen tien werkdagen na ontvangst van de factuur schriftelijk of per fax ingediend worden. Na deze periode worden klachten niet meer in behandeling genomen.

Klachten worden alleen in behandeling genomen als de klant tot dusver voldaan heeft aan alle voorwaarden van de overeenkomst, ongeacht de overeenkomst waaruit deze verplichting kan worden afgeleid.

## Beschrijving van het apparaat

### Funcities

De Showtec Star Sky 2 is een lichteffect met fantastische effecten.

- Totale breedte 6m, totale lengte 3m.
- DMX-bediening, draadzak inbegrepen
- 7 DMX-kanalen
- 192 LED's.
- Zekering 2A / 250V
- 3 versies beschikbaar:
 

Witte LED's met een zwart doek	<b>(40342)</b>
Gekleurde LED's met een zwart doek	<b>(40343)</b>
Witte LED's met een wit doek	<b>(40344)</b>

### Overzicht

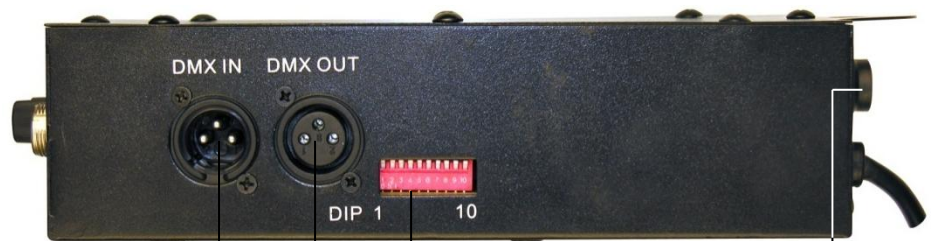


Afb. 1

### Bedieningsunit



1 2 3 4



5 6 7 8

- |   |   |
|---|---|
| <p>1) Uitvoer<br/>2) Microfoon<br/>3) Programma's: Alles aan / Sound Active / Auto / Fade<br/>4) Snelheidsbediening</p> | <p>5) DMX IN<br/>6) DMX UIT<br/>7) Microschakelaars<br/>8) Zekering 2A / 250V</p> |
|---|---|



## Installatie

Verwijder alle verpakkingsmaterialen van de Star Sky. Controleer of alle schuimplastic en opvulmaterialen verwijderd zijn. Sluit alle kabels aan.

**Trek altijd de stekker uit het stopcontact voordat u het apparaat schoonmaakt of reparaties uitvoert. Schade als gevolg van het niet naleven van deze instructie valt niet onder de garantie.**

## Instellingen en gebruik

Volg de onderstaande aanwijzingen daar deze betrekking hebben op de bedrijfsmodus van uw voorkeur.

Voordat u de stekker in het stopcontact steekt, moet u altijd controleren of de netspanning overeenkomt met de specificaties van het product. Gebruik een product dat bedoeld is voor 120 V niet op een netspanning van 230 V, of omgekeerd.

## DMX-kanalen

### 7 Kanalen

#### Kanaal 1 – ingebouwde programma's

0-60	Dimmer (Werkt alleen bij CH4-7)
61-120	Flash
121-180	Auto Shift
181-240	Fade
241-255	Geluidsgestuurd

 **Wanneer CH1 ingesteld is op 61-240, kunnen CH4, 5, 6 en 7 niet bediend worden** 

#### Kanaal 2 – Programmasnelheid (als CH1 ingesteld is tussen 61-240 )

0-20	Stop
21-255	Ingebouwde programma's van CH1

#### Kanaal 3 – Stroboscoopsnelheid (Dimmer van kanaal 4, 5, 6 of 7 moet open staan )

0-20	Stop
21-255	Stroboscoopsnelheid van LED-groep 1, 2, 3 en 4

#### Kanaal 4 - Dimmerintensiteit van LED-groep 1

0-255	Van zwart tot het meest helder
-------	--------------------------------

#### Kanaal 5 - Dimmerintensiteit van LED-groep 2

0-255	Van zwart tot het meest helder
-------	--------------------------------

#### Kanaal 6 - Dimmerintensiteit van LED-groep 3

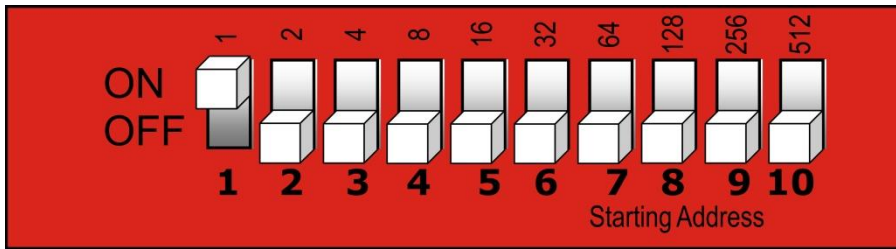
0-255	Van zwart tot het meest helder
-------	--------------------------------

#### Kanaal 7 - Dimmerintensiteit van LED-groep 4

0-255	Van zwart tot het meest helder
-------	--------------------------------

# Instelling microschemelaars voor DMX-modus

DMX-producten moeten een eigen "adres" hebben om DMX-signalen te kunnen ontvangen. Adressen op de controller worden ingesteld met de desbetreffende DMX-microschakelaars.



U moet weten dat de instellingen van het DMX-adres de som van de waarde van de microschemelaar is. Een standaard DMX-adres voor een Showtec Star Sky, met 7 kanalen, is als volgt:

## Voorbeeld

**Star Sky**                      **Adreswaarde DMX-microschakelaars "AAN"**  
 Unit 5                              29                              #1, #3, #4, #5

Schakelaar	Waarde	
#1	1	
#3	4	
#4	8	
#5	16 +	
Totaal	29	

Verklaring: Elk apparaat heeft 7 kanalen en elk adres springt daarom 7 waarden vooruit (zie adreswaarde hierboven).

Zodra de adreswaarden bepaald zijn, voegt u de waarden van DMX-microschakelaars toe om het desbetreffende adres in te stellen (DMX-microschakelaar "AAN") voor elk apparaat. Zet de DMX-microschakelaars op elk apparaat in de juiste stand.

## Voorbeeld:

- Als u een Star Sky 2 het DMX-adres 133 wilt geven, moet u eerst het cijfer 133 zoeken in de DMX-tabel. (Zie pagina 10)
- Kijk vervolgens aan de linkerkant (microschakelaars 1-5), horizontaal vanaf 133. In de tabel zie u 1=ON, 2=UIT, 3=AAN, 4=UIT, 5=UIT.
- Kijk vervolgens aan de bovenkant van de tabel (microschakelaars 6-9), vertikaal vanaf 133. In de tabel zie u 6=UIT, 7=UIT, 8=AAN, 9=UIT.

## DMX Address Quick Reference Cl

DMX DIP SWITCH SET 0=OFF 1=ON					#9	0	0	0	0	0	0
					#8	0	0	0	0	1	1
					#7	0	0	1	1	0	0
					#6	0	1	0	1	0	1
#1	#2	#3	#4	#5							
0	0	0	0	0		32	64	96	128	160	
1	0	0	0	0	1	33	65	97	129	161	
0	1	0	0	0	2	34	66	98	130	162	
1	1	0	0	0	3	35	67	99	131	163	
0	0	1	0	0	4	36	68	100	132	164	
1	0	1	0	0	5	37	69	101	133	165	
0	1	1	0	0	6	38	70	102	134	166	

# DMX Address Quick Reference Chart

Dip Switch Position

DMX DIP SWITCH SET 0=OFF 1=ON					Dip Switch Position																															
					#9	0	0	0	0	0	0	0	0	0	1	1	1	1	1	1	1	1	1	1	1	1	1	1								
					#8	0	0	0	0	1	1	1	1	0	0	0	0	1	1	1	1	1	1	1	1	1	1	1								
					#7	0	0	1	1	0	0	1	1	0	0	1	1	0	0	1	1	0	0	1	1	1	1	1								
					#6	0	1	0	1	0	1	0	1	0	1	0	1	0	1	0	1	0	1	0	1	0	1	0	1							
#1	#2	#3	#4	#5																																
0	0	0	0	0		32	64	96	128	160	192	224	256	288	320	352	384	416	448	480																
1	0	0	0	0	1	33	65	97	129	161	193	225	257	289	321	353	385	417	449	481																
0	1	0	0	0	2	34	66	98	130	162	194	226	258	290	322	354	386	418	450	482																
1	1	0	0	0	3	35	67	99	131	163	195	227	259	291	323	355	387	419	451	483																
0	0	1	0	0	4	36	68	100	132	164	196	228	260	292	324	356	388	420	452	484																
1	0	1	0	0	5	37	69	101	133	165	197	229	261	293	325	357	389	421	453	485																
0	1	1	0	0	6	38	70	102	134	166	198	230	262	294	326	358	390	422	454	486																
1	1	1	0	0	7	39	71	103	135	167	199	231	263	295	327	359	391	423	455	487																
0	0	0	1	0	8	40	72	104	136	168	200	232	264	296	328	360	392	424	456	488																
1	0	0	1	0	9	41	73	105	137	169	201	233	265	297	329	361	393	425	457	489																
0	1	0	1	0	10	42	74	106	138	170	202	234	266	298	330	362	394	426	458	490																
1	1	0	1	0	11	43	75	107	139	171	203	235	267	299	331	363	395	427	459	491																
0	0	1	1	0	12	44	76	108	140	172	204	236	268	300	332	364	396	428	460	492																
1	0	1	1	0	13	45	77	109	141	173	205	237	269	301	333	365	397	429	461	493																
0	1	1	1	0	14	46	78	110	142	174	206	238	270	302	334	366	398	430	462	494																
1	1	1	1	0	15	47	79	111	143	175	207	239	271	303	335	367	399	431	463	495																
0	0	0	0	1	16	48	80	112	144	176	208	240	272	304	336	368	400	432	464	496																
1	0	0	0	1	17	49	81	113	145	177	209	241	273	305	337	369	401	433	465	497																
0	1	0	0	1	18	50	82	114	146	178	210	242	274	306	338	370	402	434	466	498																
1	1	0	0	1	19	51	83	115	147	179	211	243	275	307	339	371	403	435	467	499																
0	0	1	0	1	20	52	84	116	148	180	212	244	276	308	340	372	404	436	468	500																
1	0	1	0	1	21	53	85	117	149	181	213	245	277	309	341	373	405	437	469	501																
0	1	1	0	1	22	54	86	118	150	182	214	246	278	310	342	374	406	438	470	502																
1	1	1	0	1	23	55	87	119	151	183	215	247	279	311	343	375	407	439	471	503																
0	0	0	1	1	24	56	88	120	152	184	216	248	280	312	344	376	408	440	472	504																
1	0	0	1	1	25	57	89	121	153	185	217	249	281	313	345	377	409	441	473	505																
0	1	0	1	1	26	58	90	122	154	186	218	250	282	314	346	378	410	442	474	506																
1	1	0	1	1	27	59	91	123	155	187	219	251	283	315	347	379	411	443	475	507																
0	0	1	1	1	28	60	92	124	156	188	220	252	284	316	348	380	412	444	476	508																
1	0	1	1	1	29	61	93	125	157	189	221	253	285	317	349	381	413	445	477	509																
0	1	1	1	1	30	62	94	126	158	190	222	254	286	318	350	382	414	446	478	510																
1	1	1	1	1	31	63	95	127	159	191	223	255	287	319	351	383	415	447	479	511																

Dip Switch Position

DMX Address

## Onderhoud

De Showtec Star Sky 2 is vrijwel onderhoudsvrij. U moet het apparaat echter wel schoon houden. De lichtopbrengst van het apparaat kan anders sterk verminderen. Trek de stekker uit het stopcontact en veeg de behuizing vervolgens af met een vochtige doek. Het artikel niet onderdompelen. De behuizing dient maandelijks gereinigd te worden, daar rook en vloeistof een aanslag kunnen vormen en de lichtopbrengst sterk kunnen verlagen.

Gebruik geen alcohol of oplosmiddelen. Houd de aansluitingen schoon. Trek de stekker uit het stopcontact en veeg de aansluitingen schoon met een vochtige doek. Zorg dat de aansluitingen volledig droog zijn voordat u apparatuur aansluit op andere apparaten of aan het lichtnet.

De gebruiker moet ervoor zorgen dat de veiligheidsgerelateerde en machinetechnische installaties elke vier jaar in de loop van een acceptatietest geïnspecteerd worden door een expert.

De gebruiker moet ervoor zorgen dat de veiligheidsgerelateerde en machinetechnische installaties jaarlijks geïnspecteerd worden door gekwalificeerd personeel.

Tijdens de inspectie moeten de volgende punten aandacht krijgen:

1. Alle schroeven die gebruikt worden voor de installatie van (delen van) het apparaat moeten stevig aangedraaid worden en mogen geen corrosie vertonen.
2. De behuizing, bevestigingspunten en installatiepunten mogen niet vervormd zijn.
3. Mechanisch bewegende delen zoals assen, ogen en andere mogen geen sporen van slijtage vertonen.
4. De elektrische voedingskabels mogen geen beschadigingen of materiaalmoetheid vertonen.

## Zekering vervangen

Spanningspieken, kortsluitingen of onjuiste voedingsspanning kunnen leiden tot een doorgebrande zekering. Als de zekering doorbrandt, zal dit product niet meer functioneren. Volg de instructies als dit optreedt.

1. Trek de stekker van het apparaat uit het stopcontact.
2. Steek een schroevendraaier met een platte kop in een van de gleuven van het zekeringsklepje. Draai de schroevendraaier linksom en druk tegelijkertijd enigszins (draai en druk). De zekering komt los.
3. Verwijder de gebruikte zekering. Als de zekering bruin of troebel is, is deze doorgebrand.
4. Plaats de vervangende zekering in de houder waar de oude zekering zat. Plaats het luikje. Zorg dat u een zekering van hetzelfde type en dezelfde klasse gebruikt. Zie het productspecificatielabel voor meer informatie.

## Oplossen van problemen

### Geen licht

Deze gids is bedoeld voor het oplossen van eenvoudige problemen. Als een probleem optreedt, moet u de onderstaande stappen in de aangegeven volgorde uitvoeren tot een oplossing is gevonden. Als het apparaat weer goed werkt, hoeft u de volgende stappen niet uit te voeren.

Als het apparaat niet goed werkt, moet de reparatie door een technicus uitgevoerd worden.

Antwoord: Verdruk drie mogelijke probleemgebieden: de voeding, de LED's, de zekering.

1. Voeding. Controleer dat het apparaat is aangesloten op een geschikt stopcontact.
2. De LED's. Retourneer de Star Sky naar uw Showtec-dealer.
3. Vervang de zekering. Vervang de zekering. Zie pagina 11 voor het vervangen van de zekering.
4. Steek de stekker weer in het stopcontact als al het bovenstaande in orde lijkt.
5. Als u niet kunt bepalen waar de oorzaak van het probleem zit, moet u de Star Sky niet openen. Dit kan het apparaat beschadigen en de garantie zal hierdoor vervallen.
6. Retourneer het apparaat naar uw Showtec-dealer.

### Geen respons op DMX

Antwoord: Zoek de fout in de DMX-kabel of de aansluitingen, een defect in de controller of een storing in de DMX-kaart van het apparaat.

1. Controleer de DMX-instelling. Zorg ervoor dat de DMX-adressen in orde zijn.
2. Controleer de DMX-kabel: Trek de stekker van het apparaat uit het stopcontact, vervang de DMX-kabel en steek de stekker vervolgens weer in het stopcontact. Probeer nogmaals uw DMX-besturing.
3. Bepaal of de fout in de controller of het lichteffectapparaat zit. Werkt de controller goed met andere DMX-producten? Zo niet, dan verstuurt u de controller voor reparatie. Zo ja, dan neemt u de DMX-kabel en het apparaat mee naar een gekwalificeerde technicus.

## Productspecificaties

Model: Showtec Star Sky 2

Voeding: 240V-50Hz (CE)

DMX-bediening, draadzak inbegrepen

7 DMX-kanalen

192 LED's.

Zekering 2A / 250V

3 versies beschikbaar: Witte LED's met een zwart doek (40342)

Gekleurde LED's met een zwart doek (40343)

Witte LED's met een wit doek (40344)

Lengte: 6m.

Breedte: 3m.

Gewicht: 5 kg.

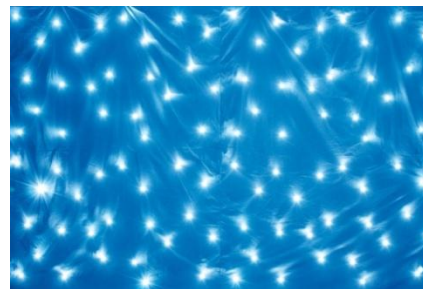
### Minimumafstand:

Minimale afstand tot brandbare voorwerpen: 0,5m

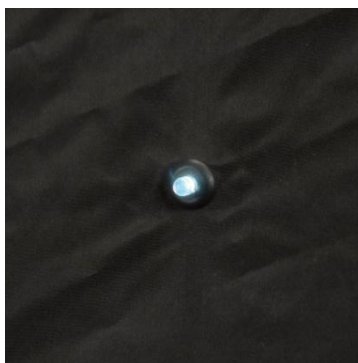
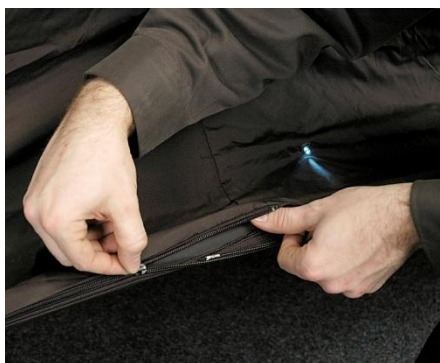
Minimale afstand tot projectievlak: 1m



Zwart doek



Wit doek



Ontwerp en productspecificaties kunnen zonder voorafgaande berichtgeving gewijzigd worden.



Website: [www.Showtec.info](http://www.Showtec.info)

E-mail: [service@highlite.nl](mailto:service@highlite.nl)



© 2013 Showtec.